

РАБОТЫ, СВЯЗАННЫЕ СО СПУСКОМ РАБОТНИКОВ В КОЛОДЦЫ, РЕЗЕРВУАРЫ И ДРУГИЕ СООРУЖЕНИЯ, ДОЛЖНЫ ИМЕТЬ СЛЕДУЮЩИЕ ЗАЩИТНЫЕ СРЕДСТВА:

- газоанализаторы или газосигнализаторы;
- предохранительные пояса со страховочным канатом (страховочной веревкой), длина которого должна быть не менее чем на 2 м больше расстояния от поверхности земли до наиболее удаленного рабочего места в колодце, камере, сооружении;
- специальную одежду и специальную обувь;
- защитные каски и жилеты оранжевого цвета со светоотражающей полосой;
- кислородные изолирующие или шланговые противогазы с длиной шланга на два метра больше глубины колодца, камеры, сооружения, но при этом общая длина шланга не должна превышать 12 м; если шланговый противогаз оборудован устройством принудительной подачи воздуха, длина шланга должна соответствовать длине, указанной в паспорте.

ПРИ ВЫПОЛНЕНИИ РАБОТ, СВЯЗАННЫХ СО СПУСКОМ В КОЛОДЦЫ, КАМЕРЫ И ДРУГИЕ СООРУЖЕНИЯ, ЧЛЕНЫ БРИГАДЫ РАСПОЛАГАЮТСЯ:

- один из членов бригады выполняет работы в колодце (камере, резервуаре и т.п.);
- второй – с помощью страховочных средств страхует работающего и наблюдает за ним;

- третий, работающий на поверхности, подает необходимые инструменты и материалы работающему в колодце, при необходимости оказывает помощь работающему в колодце и страхующему, наблюдает за движением транспорта и осуществляет контроль за загазованностью в колодце (камере, резервуаре и т.п.).

ЗАПРЕЩАЕТСЯ: ОТВЛЕКАТЬ РАБОТНИКОВ ДЛЯ ВЫПОЛНЕНИЯ ДРУГИХ РАБОТ ДО ТЕХ ПОР, ПОКА РАБОТАЮЩИЙ В КОЛОДЦЕ (КАМЕРЕ, РЕЗЕРВУАРЕ И Т.П.) НЕ ВЫЙДЕТ НА ПОВЕРХНОСТЬ.

Министерство труда, занятости и миграционной политики Самарской области.

Адрес: 443068, г. Самара,
ул. Ново-Садовая, 106А.

Официальный сайт:

trud.samregion.ru

Телефон департамента условий
и охраны труда:

8 (846) 263-43-55

Государственная инспекция труда
в Самарской области

Адрес: 443068 г. Самара,
ул. Ново-Садовая, 106А.

Официальный сайт

<https://git63.rostrud.ru>

Телефон горячей линии:

8 (846) 263-52-17

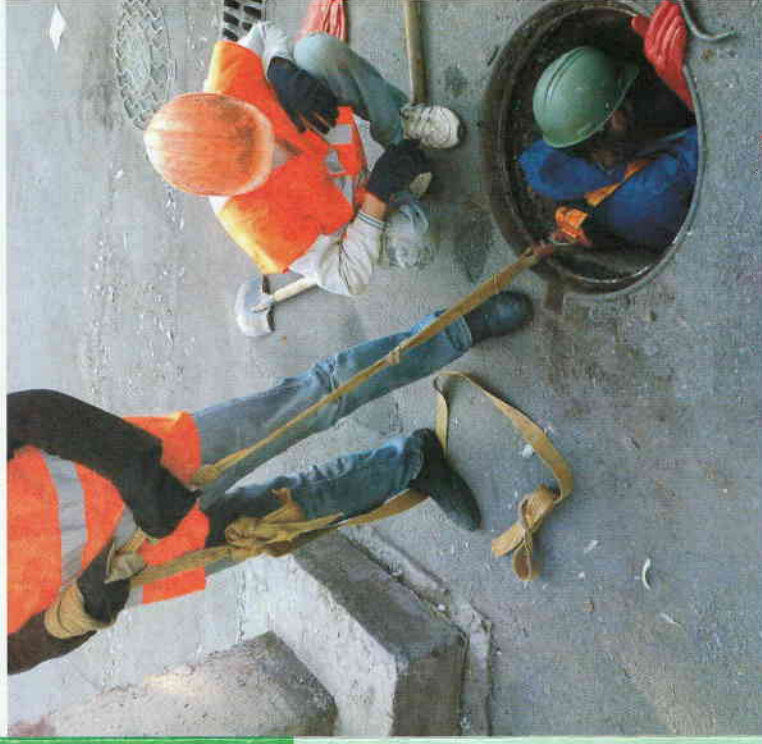
Реестр аккредитованных организаций,
оказывающих услуги в области охраны
труда, размещен на официальном портале
Минтруда России в сети «Интернет»

по адресу:

<http://akot.rosmintrud.ru/ot/organizations>



Министерство труда, занятости
и миграционной политики Самарской области



РЕКОМЕНДАЦИИ по организации безопасной работы В КОЛОДЦАХ

Межотраслевые правила по охране труда при эксплуатации водопроводно-канализационного хозяйства

(ПОТ РМ-025-2002)

Введен в действие с 1 января 2003 года

Устанавливают основные требования охраны труда работников, занятых эксплуатацией систем водоснабжения и канализации, единые для организаций всех форм собственности и организационно-правовых форм.

ПРИ ЭКСПЛУАТАЦИИ СООРУЖЕНИЙ И СЕТЕЙ ВОДОПРОВОДНО-КАНАЛИЗАЦИОННОГО ХОЗЯЙСТВА НЕОБХОДИМО УЧИТЫВАТЬ НАЛИЧИЕ И ВОЗМОЖНОСТЬ ВОЗДЕЙСТВИЯ СЛЕДУЮЩИХ ОПАСНЫХ И ВРЕДНЫХ ПРОИЗВОДСТВЕННЫХ ФАКТОРОВ:

- движущихся элементов оборудования;
- падающих предметов и инструментов;
- образование взрывоопасных смесей газов;
- повышенной влажности воздуха;
- недостаточной освещенности рабочей зоны и д.р.

ТРЕБОВАНИЯ ОХРАНЫ ТРУДА ПРИ ВЫПОЛНЕНИИ РАБОТ В КОЛОДЦЕ, КОЛЛЕКТОРЕ, ТРАНШЕЕ, КОТЛОВАНЕ:

- бригада, выполняющая работу должна состоять не менее чем из трех работников;
- перед спуском в колодец необходимо проверить наличие в нем надежной закрепленных скоб;
- необходимо следить за направлением ветра;

- перед началом работ на расстоянии 5 м от открытого колодца со стороны движения транспорта должны быть установлены ограждения, а на расстоянии 10-15 м – соответствующий предупредительный знак «Дорожные (ремонтные) работы», «Осторожно – газ», «Проезд запрещен», «Сужение дороги», «Прочие опасности»;

- использование открытого огня, а также электрического инструмента, вызывающего искрообразование, в колодцах, коллекторах, котлованах, траншеях и других закрытых сооружениях запрещается.



ДОЛЖНОСТНОЕ ЛИЦО, ОТВЕТСТВЕННОЕ ЗА ОРГАНИЗАЦИЮ И БЕЗОПАСНОЕ ПРОВЕДЕНИЕ РАБОТ, ОБЯЗАНО:

- организовать разработку документации по охране труда при выполнении работ в колодце, коллекторе, траншее, котловане, оформление нарядов-допусков;
- организовывать выдачу средств коллективной и индивидуальной защиты в соответствии с указаниями эксплуатационной документации изготовителя, а также обеспечить своевременность их обслуживания, периодическую проверку, браковку;

- организовать обучение работников безопасным методам и приемам выполнения работ в колодце, коллекторе, траншее, котловане, проведение соответствующих инструктажей по охране труда.

К ВЫПОЛНЕНИЮ РАБОТ В КОЛОДЦЕ, КОЛЛЕКТОРЕ, ТРАНШЕЕ, КОТЛОВАНЕ ДОПУСКАЮТСЯ РАБОТНИКИ:

- после прохождения обязательных предварительных (при поступлении на работу) и периодических медицинских осмотров; - прошедшие инструктаж по охране труда, обучение безопасным методам и приемам выполнения работ, обучение и проверку знаний требований охраны труда, стажировку на рабочем месте;
- работники должны иметь профессиональную подготовку (по безопасности труда) соответствующую характеру выполняемых работ.

